

Dnr: 24KS87

PLANBESKRIVNING

***Upphävande för del av Generalplan för centrala
Tiveden i Askersunds kommun***



Innehållsförteckning

Vad är en områdesbestämmelse?	4
Processen	4
Information	5
PLANHANDLINGAR	5
BAKGRUND	5
PLANUPPDRAG	5
TIDPLAN	5
SYFTE	5
HUVUDDRAG	5
FÖRFARANDE	6
PLANDATA	6
Planeringsförutsättningar	7
STATLIGA PLANERINGSFÖRUTSÄTTNINGAR	7
KOMMUNALA PLANERINGSFÖRUTSÄTTNINGAR	10
Motiv till upphävandet	15
Genomförandefrågor	16
ORGANISATORISKA FRÅGOR	16
Konsekvenser av planens genomförande	16
NATURMILJÖ	17
BEBYGGELSE, KULTURMILJÖ OCH GESTALTNING	17
SERVICE OCH NÄRINGSLIV	19
KOMMUNIKATION	20
TEKNISK FÖRSÖRJNING	20
STÖRNINGAR, RISKER OCH SKYDD	20
RIKSINTRESSEN	20
ANDRA STATLIGA INTRESSEN	21
MILJÖKVALITETSNORMER	21
UNDERSÖKNING AV BETYDANDE MILJÖPÅVERKAN	21
FÖRENLIGHET MED MILJÖBALKEN	21
REGIONALA INTRESSEN OCH MELLANKOMMUNALA INTRESSEN	21
ÖVERSIKTSPLAN FÖR ASKERSUNDS KOMMUN	22
ÖVRIGA KOMMUNALA POLICIES, PROGRAM ELLER MOTSVARANDE	22
AVTAL OCH ÖVERENSKOMMELSER	22
FASTIGHETSRÄTTLIGA KONSEKVENSER	22
Planeringsunderlag	22

STATLIGA PLANERINGSUNDERLAG	22
KOMMUNALA PLANERINGSUNDERLAG	22
Medverkande i planarbetet	23

Vad är en områdesbestämmelse?

I och med införandet av Plan- och bygglagen (PBL) år 1987 avskaffades generalplanen som planvertyg. De generalplaner som redan fanns kom då formellt att övergå till att betraktas som områdesbestämmelser enligt PBL. Detta innebar att deras rättsverkan förändrades: från att ha varit ett mer övergripande planeringsinstrument blev de ett begränsat juridiskt styrmedel, främst avsett att reglera vissa mark- och vattenanvändningsfrågor inom avgränsade områden där detaljplan inte upprättas.

Utanför detaljplanelagt område kan kommunen besluta om områdesbestämmelser. De reglerar normalt bara enstaka frågor såsom markanvändning och bebyggelsens utformning. Områdesbestämmelser kan vara ett alternativ till detaljplaner för att exempelvis bevara det unika landskapet eller värdefulla bebyggelsemiljöer. En områdesbestämmelse regleras genom PBL och är ett juridiskt bindande dokument.

Områdesbestämmelser är bindande för bygglovsprövningen men ger ingen byggrätt som en detaljplan gör. En områdesbestämmelse gäller tills dess att den upphävs eller ersätts av en ny.

Processen

Vid upphävande av en områdesbestämmelse gäller samma regler för processen som vid antagande av en ny detaljplan. En planprocess kan genomföras i olika förfaranden. I huvudsak används tre förfaranden vid upprättande av en detaljplan: standardförfarande, begränsat förfarande eller utökat förfarande. Ett utökat förfarande ska tillämpas när standardförfarandet inte kan användas.

Planprocessen inleds med ett samråd. Kommunen samråder planförslaget med sakägare, kommunala instanser och förvaltningar, statliga myndigheter, fastighetsägare, organisationer m.fl. När planförslaget har bearbetats och justerats efter inkomna synpunkter ställs planförslaget ut för granskning. Granskningen är ytterligare ett tillfälle då sakägare, kommunala instanser och förvaltningar, statliga myndigheter, fastighetsägare, organisationer m.fl. kan lämna synpunkter på planförslaget. Efter granskningen kan mindre justeringar göras innan planen skickas vidare för antagande, detta sker genom beslut i Kommunfullmäktige, i vissa fall kan beslutet delegeras till Kommunstyrelsen. Beslutet om att anta en detaljplan kan överklagas av dem som inte fått sina synpunkter tillgodosedda. Om ingen överklagar beslutet vinner detaljplanen laga kraft tre veckor efter att beslut om antagande tillkännagivits.

Beslut om antagande av upphävande av Generalplan för centrala Tiveden kommer att ske samordnat med antagandet av Askersunds kommuns nya kommunövergripande översiktsplan. Detta för att säkerställa en tydlig och smidig övergång i den kommunala planeringen.

Information

PLANHANDLINGAR

Planhandlingarna består av:

- Planbeskrivning (denna handling), 2026-05-04
- Samrådsredogörelse 2026-01-23
- Granskningsutlåtande 2026-04-14
- Fastighetsförteckning, 2026-04-24
- Undersökning om betydande miljöpåverkan, 2024-12-16

BAKGRUND

Generalplan för centrala Tiveden är en kommunöverskridande plan mellan Karlsborg kommun, Askersund kommun och Laxå kommun. Generalplanen antogs av respektive kommunfullmäktige år 1980. I samband med införande av PBL (1987) blev generalplaner formellt sett områdesbestämmelser. I Askersunds kommun bedöms områdesbestämmelsen vara inaktuell och ett hinder för en effektiv myndighetsutövning i Tivedenområdet.

Askersunds kommun tar fram en ny översiktsplan och avser att upphäva den del av Generalplan för centrala Tiveden som berör kommunen. Laxå kommun och Karlsborgs kommun avser också att upphäva del av Generalplan för centrala Tiveden som berör respektive kommun. Översiktsplanen, tillsammans med ett strategiskt kommunöverskridande dokument utan PBL status avses att ersätta områdesbestämmelsen.

PLANUPPDRAG

Kommunstyrelsen i Askersunds kommun beslutade 2024-06-04 § 117 att ge Samhällsbyggnad Sydnärke i uppdrag att genomföra en upphävandeprocess för Generalplan för centrala Tiveden.

TIDPLAN

Följande preliminära tidplan gäller för upphävandet:

Samråd	2025-02-19 – 2025-03-18
Granskning	2026-02-12 – 2026-03-12
Antagande	2026-06-15
Laga kraft	Sommaren 2026

SYFTE

Syftet med att upphäva Generalplan för centrala Tiveden är att områdesbestämmelserna bedöms inaktuella och skapar ett hinder för effektiv myndighetsutövning i Tivedenområdet. Syftet är att ersätta delar av områdesbestämmelsen med riktlinjer och ställningstagande i kommande översiktsplan tillsammans med ett strategiskt kommunöverskridande dokument utan PBL status.

HUVUDDRAG

Generalplan för centrala Tiveden, som formellt sett utgör områdesbestämmelser, upphävs för den del av generalplanen som ligger i Askersunds kommun. Processen för upphävande sker samordnat för de områden som berör Askersund och Laxå kommun.

FÖRFARANDE

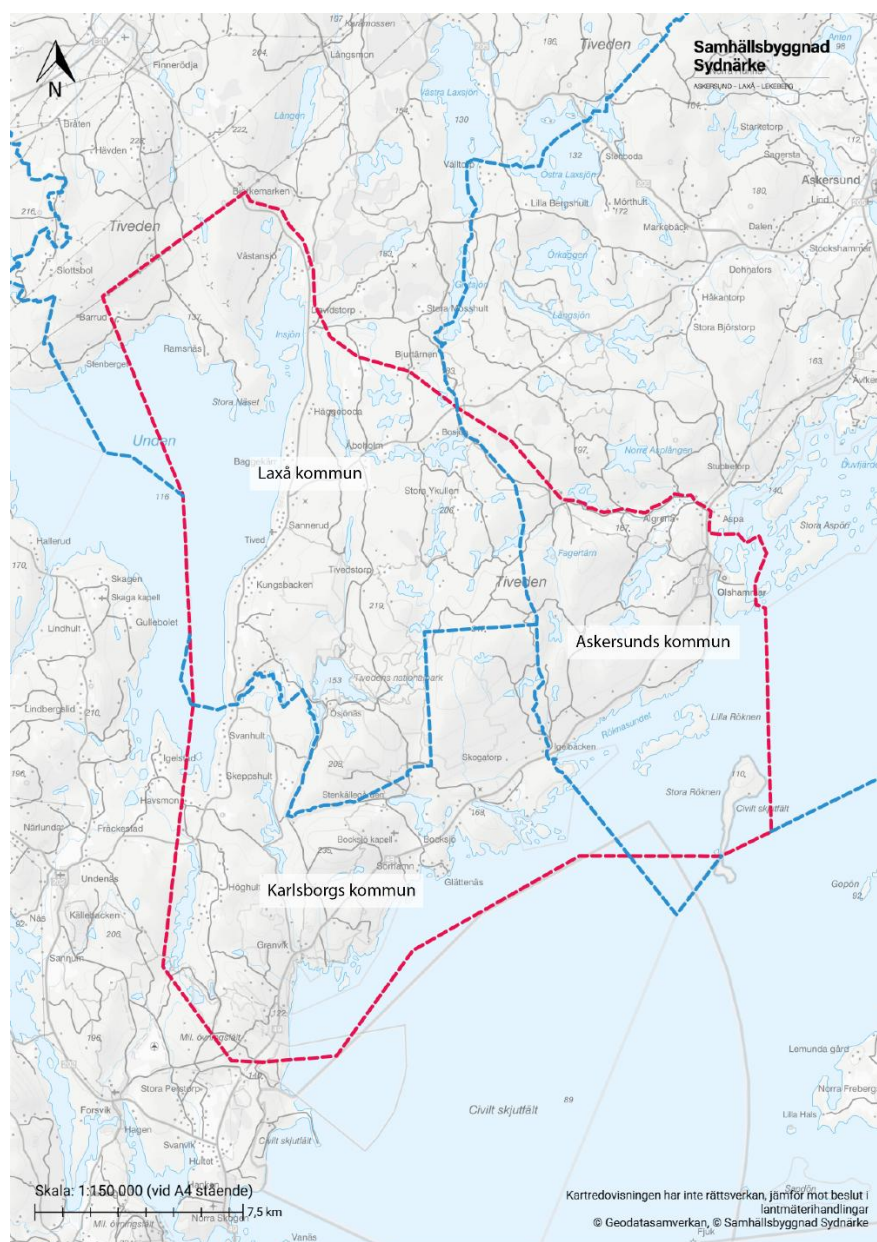
Detta upphävande följer ett utökat förfarande enligt PBL 2010:900.

Anledningen till att utökat förfarande tillämpas för upphävandet av Generalplan för centrala Tiveden är att det bedöms vara av betydande intresse för allmänheten.

PLANDATA

Läge och yta

Generalplanen omfattar hela Tivedenområdet och ligger i de tre kommunerna Karlsborg, Askersund och Laxå. Upphävandet avser del av generalplanen som omfattas av Askersunds kommun. Planområdet ligger i Askersunds kommuns södra delar. Generalplanen täcker cirka 100 km² av Askersunds kommun inklusive vattenområden.



Figur 1: Ungefärlig plangräns för områdesbestämelse illustrerad med röstreckad linje. Kommungränser illustrerade med blåstreckad linje.

Markägoförhållanden

Inom planområdet är Sveaskog och Naturvårdsverket stora markägare. Askersunds kommun äger fastigheter i Olshammar. Staten äger fastigheten Algrenamarken 1:33. I övrigt ägs marken av ett stort antal privata markägare.

Planeringsförutsättningar

STATLIGA PLANERINGSFÖRUTSÄTTNINGAR

Riksidressen

Bestämmelse om riksidress finns i miljöbalkens (MB) tredje och fjärde kapitel. I MBs tredje kapitel finns ett antal grundläggande bestämmelser för hushållning med mark- och vattenområden av betydelse för vissa allmänna idressen. Dessa områden ska så långt som möjligt skyddas mot åtgärder som kan påtagligt skada de utpekade idressena. I MBs fjärde kapitel har riksdagen pekat ut ett antal geografiska områden som i sin helhet är av riksidress. Områdena, som i de flesta fall är stora, har pekats ut med hänsyn till de stora natur- och kulturvärden som finns i dem.

Generalplanen för centrala Tiveden omfattas av ett flertal riksidressen reglerad inom både tredje och fjärde kapitlet i MB.

Riksidress för friluftsliv (MB 3 kap. 6§) - Tiveden

Del av generalplan för Askersunds kommun omfattas i stor utsträckning av riksidress för friluftsliv, FT 03 Tiveden. Tivedens riksidressområde är ett stort område som sträcker sig från Undens norra delar vidare österut till riksväg 49 vid norra Vättern med en däremellan liggande nationalpark som är en av Sveriges mest besökta. Det är viktigt att underhållet av leder och anordningar för friluftslivet fortsätter och helst utvecklas. Eventuella planer på exploateringar i området måste ske med stor försiktighet för att inte förstöra känslan av orördhet, tysthet och karaktär av vildmark. Området skulle kunna göras mer tillgängligt med andra färdmedel än bil, för att minska behovet av stora parkeringsplatser och större vägar.

Riksidress för friluftsliv (MB 3 kap. 6§) – Norra Vättern

Längs med sjökanten vid Vättern finns riksidress för friluftsliv, Norra Vättern. Här finns stora fiskeidressen, båtliv och skärgården i norra Vättern är värdefull ur rekreationssynpunkt. Men även stränderna är viktiga ur friluftssynpunkt för bad, naturupplevelser och vandringar. Det är viktigt att underhållet av leder och anordningar för friluftslivet fortsätter och helst utvecklas. Eventuella planer på exploateringar i området måste ske med stor försiktighet för att inte förstöra känslan av orördhet, tysthet och karaktär av vildmark. Området skulle kunna göras mer lättillgängligt, framför allt för personer med funktionsnedsättning, i vissa delar genom bättre anpassade badplatser, bryggor, anläggningsplatser och andra friluftsanläggningar. Det kan vara svårt att ta sig ända ner till stranden med bil och hitta lämpliga parkeringsplatser eftersom många vägar är enskilda och inte tillgängliga för allmänheten. Det är lämpligt att kanalisera besökare till lättillgängliga vägar och parkeringsplatser som är tåliga för besöksstryck. Även kollektivtrafiken kan utvecklas inom och till det utpekade riksidresset.

Riksidress för naturvård (MB 3 kap. 6§) - Vättern

Riksidresset syfte är att bevara Vätterns vattenkvaliteter med det kalla och klara vattnet som har en mycket artrik fiskfauna. Vättern hyser 28 olika fiskarter. Den goda vattenkvaliteten ska bevaras vilket innebär restriktioner i anspråkstagande av mark. Utsläpp av föroreningar, fiskodling, muddring, täkt, vattenreglering med långvariga högvatten som ökar erosionen av stränderna, utsläpp av försurande ämnen, tillförsel av organiska gifter, överfiske, inplantering av främmande fiskstammar med mera kan negativt påverka naturvärdena.

Riksintresse för yrkesfiske (MB 3 kap. 5§) – Vättern

Inom planområdet finns riksintresse för yrkesfiske, fångstområde *Vättern*. Det innebär att planeringen för användningen av mark- och vattenområden ska säkerställa fiskesektorns tillgång till fångstområden.

Inom planområdet finns riksintresse för yrkesfiske, lek- och uppväxtområde *Norra Vättern*. Det är viktigt att planeringen säkrar viktiga lek- och uppväxtområden för betydande arter. I Vättern kan lekområden för röding och sik avgränsas.

Riksintresse för energiproduktion (MB 3 kap. 8§) – Vindbruk

Syftet med att peka ut område med riksintresse för energiproduktion är att identifiera och skydda områden som är särskilt lämpliga för energiproduktion och distribution.

Riksintresse för kommunikation (MB 3kap. 8§) – MSA-yltor: Örebro

Riksintresset är för luftfart och avser Örebros flygplatsen. Riksintresset har funktion som alternativ flygplats.

Riksintresse för kommunikation (MB 3kap. 8§ - MSA-yltor: Linköping City Airport AB

En mindre del av planområdet berörs av riksintresset. Riksintresset är för luftfart och avser Linköping City Airport AB. Riksintresset har funktion som grundläggande tillgänglighet.

Riksintresse för totalförsvaret (MB 3kap. 9§) – Karlsborgsområdet

Karlsborgsområdets innefattar ett antal områden med riksintressen för totalförsvaret med olika syften och utbredningar. Del av planområdet inom Askersunds kommun omfattas av stoppområde för höga objekt samt område med särskilt behov av hinderfrihet. Hela planområdet som berör Askersunds kommun omfattas av ett så kallat MSA-område (Minimum Safe Altitude) som anger en minimihöjd kring en militär flygplats som är intressant för Försvarmakten. Det finns även ett utpekad påverkansområde för buller eller annan risk. Örna Stora och Lilla Röknen är utpekad riksintresse på land.

Riksintresse för rörligt friluftsliv (MB 4 kap. 2§) – Tiveden

Planområdet inom Askersunds kommun omfattas till stor del av riksintresse för rörligt friluftsliv, Tiveden. Inom riksintresse för rörligt friluftsliv ska turismens och friluftslivets, främst det rörliga friluftslivets, intressen beaktas vid bedömning av tillåtlighet av exploateringsföretag eller andra ingrepp i miljön.

Riksintresse för rörligt friluftsliv (MB 4 kap. 2§) – Vättern

Planområdet inom Askersunds kommun omfattas till viss del av riksintresse för rörligt friluftsliv, Vättern. Inom riksintresse ska turismens och friluftslivets, främst det rörliga friluftslivets, intressen beaktas vid bedömning av tillåtlighet av exploateringsföretag eller andra ingrepp i miljön.

Natura 2000

Planområdet inom Askersunds kommun innehar flertalet utpekade områden för Natura 2000. Natura 2000 är ett nätverk av värdefulla naturområden med arter eller och naturtyper som i ett europeiskt perspektiv betraktas som särskilt skyddsvärda.

Fagertärn

Sjön Fagertärn är dystrof och omges av tallskog. Sjön är den ursprungliga platsen för en endemisk röd form av vit näckros.

Västra och Stora Kroktärn

Natura 2000-området omfattar två dystrofa sjöar av mindre karaktär, länkande via en mosse. Sjöarna hyser en naturlig förekomst av den röda näckrosen, unik för detta område. Sjöarna omges av barrskog. Det större antalet av röda näckrosor gör området viktigt för fortsatt överlevnad av denna typ av art.

Utnäset

Utnäset är del av Vätterns strand. Stranden är ett värdefullt område för många arter och även för friluftsliv på grund av skogen av gammal tall och det speciella landskapet med mycket kalt berg.

Vättern (norra)

Vättern är Sveriges näst största sjö och är en djup klarvattensjö som ligger i en sänka. Den norra delen kännetecknas av sina skärgårdar. Sjöns fauna omfattar minst 28 arter av fisk samt fåglar med marin prägel. Särskilt intressant är sjöns geologi, som ger upphov till ett vackert landskap och en intressant fauna.

Norra Vätterns skärgård

Öarna består av granitberg och är täckta av gammal tallskog. Det är en välutvecklad sjöskärgård fri från bebyggelse och annan exploatering.

Vättern Östra

Det är en oligotrof sjö med karväxtlighet på botten. Vättern har ett stabilt ekosystem med mycket god vattenkvalitet. Sjön hyser många rödlistade arter av fiskar och ryggradslösa djur.

Miljökvalitetsnormer

Enligt PBL 2 kap. 10 § ska miljökvalitetsnormer, utifrån föreskrifter i MB 5 kap, följas vid planläggning. Planområdet berörs av ett flertal sjöar och vattendrag med olika statusklassningar.

Strandskydd

Majoriteten av sjöar, vattendrag och andra vattenmiljöer inom planområdet berörs av strandskydd. Det finns ytor som har upphävts i och med exploatering eller redan var ianspråktagen mark när lagstiftningen om strandskydd infördes. Dessa ytor är i vanligaste fall centrerade i eller omkring sammanhållen bebyggelse.

Vattenskyddsområden – föreskrifter från länsstyrelsen

Del av planområdet är lokaliserad inom ett vattenskyddsområde med föreskrifter utfärdade av länsstyrelsen. I föreskrifterna för vattenskyddsområdet beskrivs de skyddsföreskrifter som gäller för området. Sammantaget gäller det skydd om avloppsvatten, skogsbruk, bekämpningsmedel, vattenbruk, vägunderhåll, uppställning av transportbehållare samt täktverksamhet och andra schaktningsarbeten. För ärenden som regleras i föreskrifterna ska ansvarig tillsynsmyndighet, Samhällsbyggnad Sydnärke, kontaktas för bedömning om åtgärderna kräver anmälan, tillstånd eller dispens.

Byggnadsminnen och andra skydd för kulturmiljön

Inom Askersunds kommuns del av planområde för generalplanen finns ett byggnadsminne och ett kyrkligt minne.

Igelbäckens masugn ligger vid kommungräns till Karlsborgs kommun. Anläggningen i Igelbäcken är intressant ur ett industrihistoriskt perspektiv. Den väl bevarade tekniska utrustningen, den sociala

miljön med labbit och närheten till andra bruksmiljöer ger den flera pedagogiska dimensioner. Masugnen är relativt intakt och illustrerar på ett tydligt sätt järnframställningsprocessen så som den såg ut kring sekelskiftet 1900. Igelbäckens masugn framställde järn som exporterades över hela världen.

Birgittakyrkan är belägen i utkanten av Olshammars tätort. Kyrkan uppfördes som gårdskyrka under 1620-talet och har sedan dess, genom arv eller köp, ingått i olika brukskomplex. Kyrkan med omgivande bebyggelse har starka personhistoriska kopplingar till exempelvis heliga Birgitta som enligt tradition gett kyrkan dess namn. Kyrkans glasmålningar med vapensköldar från 1624 är mycket ovanliga liksom de med vapen bemålade dörröverstyckena från 1740-talet.

Övriga statliga planeringsförutsättningar

Inom planområdet som berörs av Askersunds kommun finns fyra naturreservat varav alla är förvaltade av Länsstyrelsen i Örebro län.

Fagertårn naturreservat är utpekad med anledning av förekomsten av röd näckros. Målsättningen med reservatsbildningen är att skydda och vårda den ursprungslokalen för de röda näckrosformerna i Fagertårn samt skapa förutsättningar för att ta emot och kanalisera det stora antalet besökande till området.

Kroktårnarna naturreservat har som syfte att bevara biologisk mångfald, vårda och bevara värdefulla naturmiljöer samt vid behov restaurera och återställa livsmiljöer för skyddsvärda arter. Det finns framskrivna föreskrifter med förbud. Det finns även en framarbetad skötselplan.

Utnäset, som även är ett utpekad Natura 2000-område, är del av Vätterns strand. Stranden är ett värdefullt område för många arter och även för friluftsliv på grund av skogen av gammal tall och det speciella landskapet med mycket kallt berg.

Norra Vätterns skärgård, som även är ett utpekad Natura 2000-område, består av öar. Det är en välutvecklad sjöskärgård fri från bebyggelse och annan exploatering.

Det finns flertalet nyckelbiotoper av skogliga värden. Det finns även mindre partier av utpekade ängs- och betesmarker.

Längs delar av Vätterns kustlinje finns naturvårdsavtal mellan Skogsstyrelsen och markägare. Det avsätter ett område från exploatering för att bevara i naturvårdssyfte.

På ömse sidor om länsgränsen ligger Igelbäcken som rinner ut i Vättern. Området vid Igelbäcken har mycket högt kulturhistoriskt värde enligt en områdesbeskrivning för Vättern som länsstyrelsen i Västra Götaland har gjort och som finns tillgänglig på länsstyrelsen Västra Götalands hemsida. Här finns lämningar efter järnframställning och kulturhistoriska bebyggelsemiljöer.

KOMMUNALA PLANERINGSFÖRUTSÄTTNINGAR

Översiktsplan för Askersunds kommun

Askersunds kommun har en översiktsplan från år 2016, Översiktsplan 2015–2025. Till översiktsplanen finns tre tillägg, Vindbruksplan, LIS-områden och fördjupad översiktsplan för Norra Vättern.

I översiktsplanen antagen 2016 står det att Olshammar ligger strategiskt bra för friluftsliv både till Vättern och i Tivedens skogar. Kommunen ser potential att utöka turism- och friluftslivet i Olshammar med fokus på båthamnen, Olshammarsgården, Birgittakyrkan och Aspa bruksmiljö. I översiktsplanen beskrivs det att Tiveden är ett stort skogsområde som berör flera kommuner och lockar till sig

besökare med en önskan om att uppleva härliga naturmiljöer. Kommunen påpekar i översiktsplanen vikten av att ta vara på och marknadsföra området som medför att fler hittar dit. Vid planering ska kommunen därav värna om skogsområden och ta tillvara potentialen i dess förmåga att locka besökare.

Avgränsningen för fördjupning av Norra Vättern berör endast generalplanens östra del vid strandkant. Ställningstagande om Tivedenområdet liknar det som framförs i den kommunövergripande översiktsplanen antagen 2016.

I det tematiska tillägget till översiktsplanen för Landsbygdsutveckling i strandnära lägen (LIS) som antogs 2016 finns två utpekade områden inom Generalplan Tivedens område. Båda ligger i anslutning till Olshammar.

Det finns inga områden utpekade för vindbruk i vindbruksplanen där områdesbestämmelserna gäller idag.

Detaljplan och områdesbestämmelser

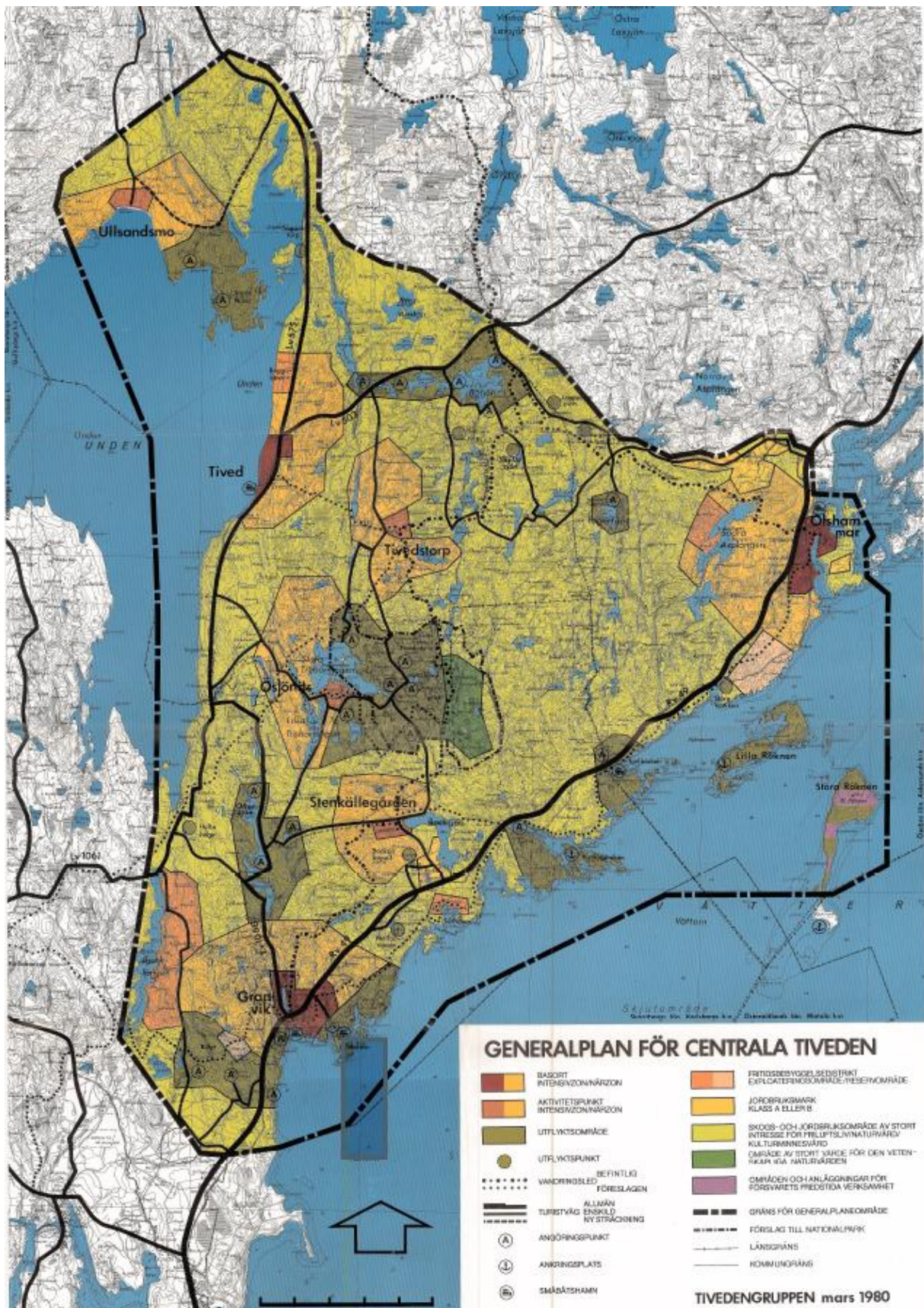
Områdesbestämmelser

Generalplan centrala Tiveden antogs 1980 av Karlsborgs, Askersunds och Laxå kommuner. Bakgrunden till generalplanen var att antalet besökare ökade kraftigt, vilket skapade ett behov av samordnade insatser för att hantera och utveckla turism och rekreation i området. Den kommunala samverkan ledde fram till Generalplan för Tiveden. Statens intresse har under åren varit stort. Tivedens nationalpark bildades 1983 och utvidgades 2017. Statens intresse syns även genom riksintressen, naturreservat, utökat strandskydd, miljöskyddsområdet för Unden med mera. Generalplanen utgör en avvägning mellan kommunernas ambitioner att bibehålla en levande bygd i Tiveden och statens intention för skydd av naturvärden och rörligt friluftsliv. Syftet med generalplanen är att vara ett stöd för kommunerna i deras strävan att möta ett ökat intresse för Tiveden.

I och med PBL införande 1987 blev generalplanen formellt sett så kallade områdesbestämmelser enligt PBL.

I plankarta för Generalplan för Tiveden delas Tivedenområdet in i följande kategorier:

- Basort – intensivzon respektive närzon
- Aktivitetspunkt - intensivzon respektive närzon
- Utflyktsområde
- Utflyktspunkt
- Vandringsled – befintlig respektive föreslagen
- Angöringspunkt
- Ankringsplats
- Småbåtshamn
- Turistväg – allmän, enskild respektive ny sträckning
- Fritidsbebyggelsedistrikt – exploateringsområde respektive reservområde
- Jordbruksmark – klass A respektive klass B
- Skogs- och jordbruksområde av stort intresse för friluftsliv/naturvård/kulturminnesvård
- Område av stort värde för den vetenskapliga naturvården
- Områden och anläggningar för försvarets fredstida verksamhet



Figur 2: Tillhörande plankarta till områdesbestämmelse.

I planbeskrivningen står det en definition för samtliga kategorier. Basorten och aktivitetspunkter är en service- och/eller stödpoint för turism och rörligt friluftsliv. Det ska finnas ett brett utbud av övernattningsmöjligheter, service och fritidsaktiviteter inom basorten. Inom aktivitetspunkten ska det finnas ett brett utbud av fritidsaktivitet och ett visst utbud av service och övernattningsmöjligheter. Basorternas och aktivitetspunktens kärna benämns intensivzon. Omgivningen närmast intensivzonen benämns närzon. Framför allt närzonen ska ha en naturmiljö med sådana kvaliteter att den inbjuder till ett aktivt friluftsliv.

Utflyktsområden är ett naturområde med mycket goda förutsättningar för rekreation. Inom dessa områden ska anläggningar i större omfattning inte förekomma. Tillgängligheten underlättas genom att varje område förses med en eller flera ankoringspunkter. Ankoringspunkter bör bestå av parkeringsplats med information. Sopkärl och toalett ska finnas vid vissa ankoringspunkter. Utflyktspunkter skiljer sig från utflyktsområden endast genom den ytmässiga omfattningen.

En led eller ett spår definieras som en märkt stig i ett naturområde. Ledsystemet inom ett rekreativt område ska på ett naturligt sätt förbinda basorter, aktivitetspunkter och utflyktsområden. Turistvägnät ska binda samman basorter, aktivitetspunkter och utflyktsområden/-punkter inom ett rekreativt område. Utmed vägarna ska det finnas rikligt med rastplatser.

I planbeskrivningen finns kompletterande text som beskriver de utpekade områdena, platserna och stråken. Det finns både en nulägesbeskrivning (en beskrivning av läget i slutet av 1970-talet/början av 1980-talet) och riktlinjer för framtida användning och utveckling.

När det gäller permanentbebyggelse framgår det att tillkommande bebyggelse ska koncentreras till basorterna Tived, Olshammar och Granvik. Flera av de befintliga bybildningar, det framgår dock inte vilka, bedöms vara lämpliga för kompletteringsbebyggelse i form av två till fyra hus, utan behov av att detaljplan upprättas.

Riktlinjerna för fritidshus är att sådana ska samlas till ett fåtal områden i de yttre delarna av planområdet. Fyra fritidsbyggelsedistrikt pekas ut på kartan, varav ett, Södra Asplången, ligger i Askersunds kommun. Här ryms enligt generalplanen max ca 90 fritidshus. Utöver fritidshusbyggelsedistriktet finns byar eller grupper av hus, det framgår dock inte vilka, som kan kompletteras med fritidshus i begränsad omfattning, maximalt två till tre hus per grupp.

Generalplanen är även tydlig med att ny bebyggelse ska underordnas och anpassas till landskapet.

I planbeskrivningens genomförandedel beskrivs regleringar och riktlinjer. Syftet är att ge förslag till regleringar och riktlinjer som bör komplettera generalplanen. En stor del av dessa förslag avser rättsliga verktyg som inte längre gäller, till exempel byggnadsstadgan, naturvårdslagen och miljöskyddslagen.

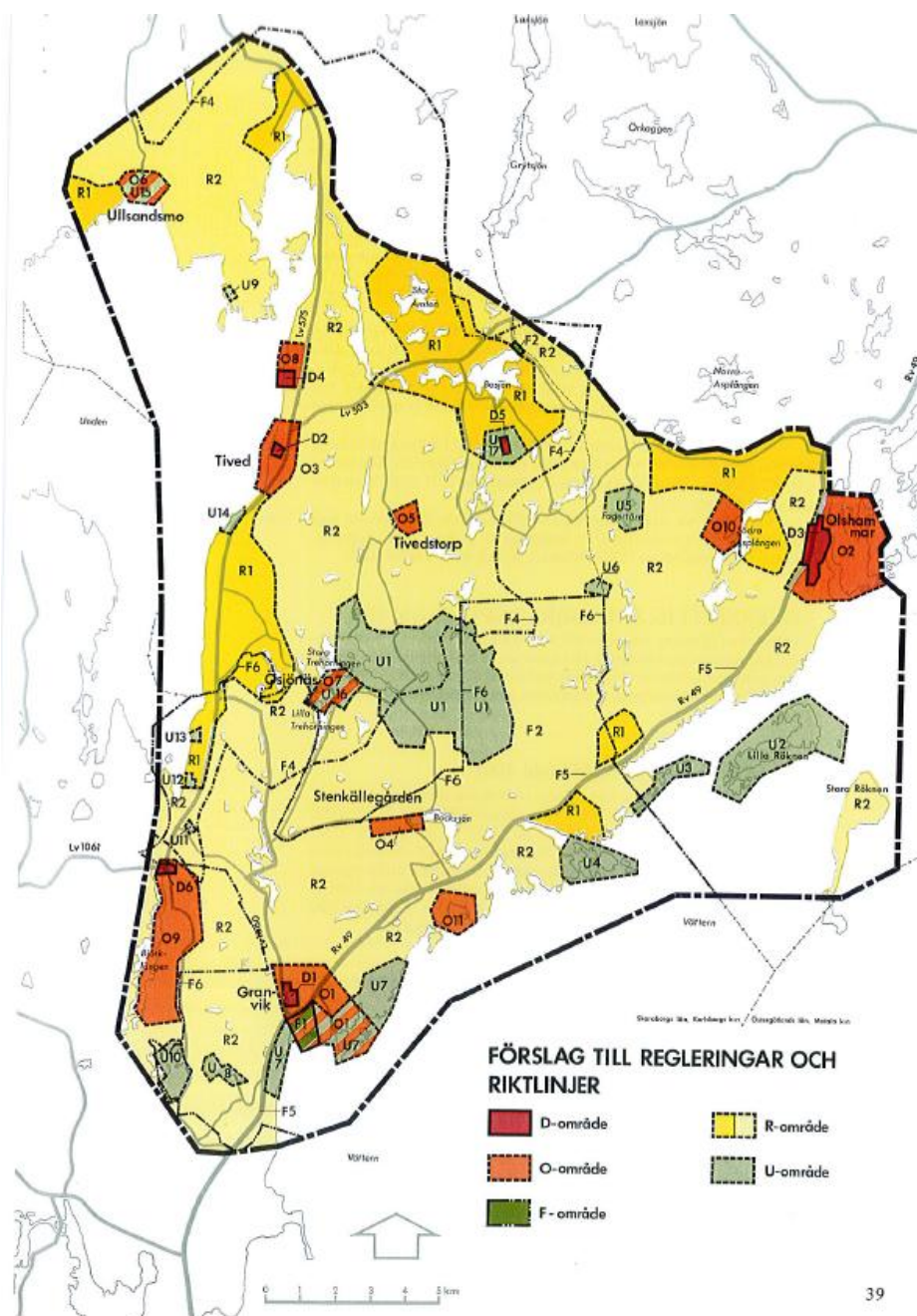
Förslag till regleringar och riktlinjer har delats in i olika områden inom planområdet (se figur 3). I D-områden fanns vid antagande av Generalplan för Tiveden gällande byggnadsplaner, idag detaljplaner. I Askersunds kommun berör det tätorten Olshammar. Inom F-områden fanns regleringar som naturreservat, utökat strandskydd, förbud mot utsläpp, byggnadsförbud med anledning av väg samt föreskrifter angående anmälan av skogsavverkning. Många av dessa regleringar gäller även idag. I O-områden föreslås att bebyggelseutveckling regleras med områdesplan alternativt detaljplan.

R1-områden innehåller byar eller mindre grupper av bebyggelse vilket kallas bebyggelseinfluerade områden. Här kan enligt generalplanen kompletterande bebyggelse ske om den sker i direkt anslutning till befintlig bebyggelse och om den sker med hänsyn till friluftslivets och naturvårdens intressen. Ny

bebyggelse ska utformas med hänsyn till landskapsbild och omgivande bebyggelse. Det finns två R1-områden i Askersunds kommun.

De områden som inte omfattas av någon av områdesbeteckningarna ovan benämns R2-områden. Här ska speciell hänsyn tas till friluftsliv och naturvård, oavsett om de är obebyggda eller innehåller viss bebyggelse. Här får ny bebyggelse endast tillkomma undantagsvis. Byggnader för det rörliga friluftslivet, bostadshus och ekonomibyggnader för jordbruk, skogsbruk och fiske ska dock kunna uppföras.

För U-områden föreslås det andra regleringar som bygger på annat regelverk än dåvarande byggnadslagstiftning, t.ex. nationalpark, naturreservat och naturvårdsområden. Avgränsningarna är ungefärliga. Ytterligare studier krävs för avgränsning, föreskrifter och förvaltning. Inom dessa områden får ny bebyggelse endast tillkomma om den inte strider mot föreslagen användning.



Figur 3: Kompletterande kartbild för riktlinjer och regleringar under genomförande i generalplanen.

Detaljplaner

Inom del av planområdet som berör Askersunds kommun finns fyra gällande detaljplaner. Alla finns belägna inom Olshammar tätort.

Förslag till byggnadsplan för del av Olshammars samhälle (18-ham-889) antogs 12 januari år 1961. Syftet med byggnadsplanen är att planlägga samhället Olshammar och dimensionera tomtmark för nybebyggelse med anledning av ett industriföretags expansionsplaner.

Ändring och utvidgning av byggnadsplanen för del av Olshammar samhälle (18-ham-1008) antogs 8 februari år 1965. Syftet med detaljplanen är att tillgodose samhällets behov av mark för flerfamiljshusbebyggelse samt föreslå en lämpligare tomtplats för en låg- och mellanstadieskola. I planförslaget har även område för idrottsändamål samt område för avloppsreningsanläggning inkluderats. Planområdet omfattar norra delen av Olshammars samhälle.

Detaljplan för Olshammar 6:8, 6:18 m.fl. (1882-p97-1) antogs 16 december år 1996. Syftet med detaljplanen är att skapa byggrätt för industriverksamhet i form av sågverk och småindustri inom ett område som redan var anspråktaget med sådan verksamhet när marken planlades.

Detaljplan för fastighet Olshammar 11:30 m.fl. (1882-p2025-7) antogs 16 juni år 2025. Syftet med detaljplanen är att utöka byggrätt inom fastigheten Olshammar 11:30 för möjlighet till utbyggnad av garage.

Motiv till upphävandet

Generalplanen för Tiveden bedöms vara inaktuell eftersom förutsättningarna i området har förändrats sedan planen togs fram. De avvägningar mellan utveckling och bevarande som låg till grund för exempelvis riktlinjer om maximalt antal bäddplatser är i många fall inte längre relevanta. Förutsättningarna för anläggningar för tillfälligt boende, det rörliga friluftslivet och vandringsleder har dessutom förändrats väsentligt sedan slutet av 1970-talet och början av 1980-talet.

En stor del av generalplanens regler och riktlinjer hänvisar även till rättsliga verktyg som inte längre gäller, såsom byggnadsstadgan, naturvårdslagen och miljöskyddslagen. Sammantaget innebär detta att planen snarare utgör ett hinder för en effektiv myndighetsutövning i Tivedenområdet än ett relevant verktyg för dagens samhällsplanering.

Generalplanen betraktas som ett kombidokument, vilket innebär att flera olika planer och strategier har samlats i ett gemensamt dokument. Detta medför att dokumentet blir omfattande och komplext, vilket kan försvåra både tolkning och användning i det praktiska planeringsarbetet. En viktig konsekvens är att det blir svårare att revidera innehållet. Förändringar inom ett enskilt område, exempelvis markanvändning eller naturvård, kan kräva att hela dokumentet ses över i stället för endast den berörda delen. Detta gör planeringsprocessen mindre flexibel och mer tidskrävande.

Vidare kan ett kombidokument leda till otydlig ansvarsfördelning. När flera förvaltningar och aktörer arbetar utifrån samma övergripande dokument kan det vara svårt att avgöra vem som har ansvar för olika frågor och åtgärder. Detta riskerar att skapa samordningsproblem och minska dokumentets funktion som tydligt styrmedel.

Mot denna bakgrund bedöms ett upphävande av generalplanen som positivt, då det kan bidra till att ersätta den med mer avgränsade, tydliga och lättanvända dokument. Dessa kan ge bättre och mer ändamålsenlig vägledning för samhällsplaneringen i Tivedenområdet.

Ett upphävande innebär däremot inte att myndigheter eller andra berörda sakägare förlorar insyn i samhällsplaneringen av Tivedenområdet. Vissa delar av generalplanen bedöms fortfarande vara viktiga i den strategiska planeringen för Tivedenområdet. Inriktningen att bevara så stora delar av området som möjligt samt att ny bebyggelse och verksamhet ska anpassas till landskapet och befintlig bebyggelse är fortsatt relevant. Dessa delar har därför förts in i granskningsförslaget till ny översiktsplan för Askersunds kommun. Ett områdesspecifikt dokument utan PBL status ska dessutom tas fram, i samverkan med berörda kommuner och myndigheter, för att behandla framtida planer och hantering av Tiveden och dess omgivningar. Syftet är att säkerställa att de värden som gör området unikt bevaras. Fram till dess att det specifika dokumentet är framtaget säkerställer översiktsplanens inriktning att Tivedens särskilda natur-, kultur- och miljövärden beaktas.

Inför arbetet med granskningsförslaget till ny översiktsplan genomfördes en analys för att avgöra vilka delar av generalplanen som har fortsatt bevarandevärde. Analysen omfattade en genomgång av de delar av planen som berör fysisk planering, en kartläggning av genomförda eller inaktuella avvägningar samt en bedömning av vilka delar som bör inkluderas i översiktsplanen respektive hanteras i det kommande områdesspecifika dokumentet. Analysen är gjord i samråd med Länsstyrelsen Örebro län.

Genomförandefrågor

Avsnittet om genomförandefrågor är inte juridiskt bindande.

Områdesbestämmelser omfattas inte av genomförandefrågor eller genomförandetid. Ett upphävande av områdesbestämmelser gäller med omedelbar verkan från den dag upphävandebeslutet fått laga kraft.

ORGANISATORISKA FRÅGOR

Tidplan för genomförande

Beslut om upphävande av generalplan görs i samband med att förslag till ny översiktsplan för Askersunds kommun antas. Generalplanen kommer därmed inte att upphävas innan den nya översiktsplanen antas.

Det finns ingen satt tidplan för arbetet med att ta fram ett områdesspecifikt dokument i samverkan med berörda kommuner och myndigheter. Vid framtagande av det kommunövergripande dokumentet ska arbetet samordnas av länsstyrelsen i respektive län.

Konsekvenser av planens genomförande

Upphävandet innebär att områdesbestämmelserna Generalplan för centrala Tiveden upphör att gälla. Den kommande översiktsplanen kommer därmed att utgöra det övergripande vägledande dokumentet vid frågor om mark- och vattenanvändning samt vid lov- och tillståndsprövningar för områden som inte är detaljplanlagda.

NATURMILJÖ

Eftersom planområdet täcker en stor del land- och vattenmassa finns det en stor variation av naturmiljöer. Generalplan för Tiveden innehåller riktlinje vad gäller naturmiljö. Det står i Generalplan för centrala Tiveden att bebyggelse bör ha en underordnad roll men hänsyn till naturmiljöns betydelse i Tiveden. Vidare poängteras att vid exploatering för rekreationsintresset ska intressena vägas mot varandra, så att värdefulla referensområden inte går förlorade.

I förslag till ny översiktsplan för Askersunds kommun står det att stor hänsyn bör tas till naturvärdena vid möjlig byggnation i skogarna i och kring Tiveden. Stor hänsyn ska tas till den generella känslan av orördhet i och i närheten av Tiveden och dess direkt närområde. Vidare står det att Askersunds kommun inte ställer sig negativ till uppförandet av enstaka byggnader i delområdets västra delar, men detta ska ske med stor hänsyn till Tivedsområdets landskapsbild.

Regleringen vad gäller naturmiljön i Generalplan för Tiveden respektive förslag till ny översiktsplan bedöms vara likvärdig. Därför anses det inte finnas några märkbara konsekvenser för naturmiljön inom Tivedenområdet i och med upphävande av generalplanen. En positiv konsekvens är att förslag till översiktsplan är planerad utifrån dagens förutsättningar som i sin tur skapar ett mer aktuellt och användbart verktyg att arbeta mot. Förutsättningarna för naturvärden har förändrats sedan generalplanen togs fram, exempelvis vad gäller regelverk.

Utöver förslag till ny översiktsplan finns flertalet andra kommunala och statliga regleringar vad gäller naturmiljö, se tidigare genomgång av statliga och kommunala förutsättningar.

BEBYGGELSE, KULTURMILJÖ OCH GESTALTNING

Inom planområdet finns permanentbostäder men även ett flertal fritidsbostäder. I Generalplan för centrala Tiveden står det att permanentboende ska koncentreras till de tre basorterna. I Askersunds kommun avser det Olshammar. Det finns även ett flertal bybildningar som bedöms lämpliga för permanentbebyggelse. Utbyggnaden av fritidshus föreslås bli samlade i områden i de yttre delarna av planområdet. För varje utpekad fritidsbebyggelsedistrikt finns beräkning om hur många fler fritidshus som bedöms lämplig på platsen. Södra Asplången är ett utpekad fritidsbebyggelsedistrikt som ligger inom Askersunds kommun. Slutningarna väster om sjön har bedömts lämpliga för fritidsbebyggelse. Området beräknas kunna rymma sammanlagt cirka 90 fritidshus.

I planbeskrivningen står det att bebyggelse i landskapet ska ges en underordnad roll till naturmiljö. Det står att vid exploatering måste det vara ett grundläggande krav att en byggnad inte tillåts dominera landskapsbilden.

I planbeskrivningens genomförandedel finns riktlinjer vad gäller genomförandet av bebyggelse. Inom R1-område (se figur 3) ska befintlig bebyggelse kunna kompletteras i begränsad omfattning. Nya byggnader får tillkomma endast under förutsättningarna att de uppförs i direkt anslutning till befintlig bebyggelse och att det sker med hänsynstagande till friluftslivets och naturvårdens intressen. Inom R2-områden (se figur 3) ska stor hänsyn tas till friluftslivets och naturvårdens intresse vid bebyggelse. Ytterligare bebyggelse bör endast undantagsvis tillkomma med hänsyn till friluftslivet och naturvården. Däremot får byggnader för det rörliga friluftslivet uppföras.

I förslag till ny översiktsplan står det att såväl byggnation av fritidsbebyggelse som permanentboende bör tillåtas i delområdet, då fritidsbebyggelse ofta leder till permanentboende på sikt. Dessutom bör byggnation i ren landsbygd tillåtas på platser där det inte stör andra värden. För delområdet har rekommendationer och riktlinjer tagits fram för framtida byggande i syfte att säkerställa beaktning och bevarande av unika värden inom Tivedenområdet. Syftet är att möjliggöra för byggande utanför

utpekade landsbygdsstråk och orter, men på ett sätt som är förenligt med områdets unika natur- och kulturmiljövärden.

- *Ny bebyggelse inom och i direkt anslutning till Olshammar regleras av det ortsspecifika textavsnittet med tillhörande utvecklingskarta. Ny bebyggelse inom Västra Landsbygdsstråket regleras av den för landsbygdsstråket specifika texten som hittas i delområdestexten för Västra Vättern- och Tivedsbygden.*

- *All tillkommande bebyggelse som sker utanför ramarna för Olshammar och Västra landsbygdsstråket ska ta hänsyn till de natur- och kulturvärden som finns inom och i direkt anslutning till Vättern och Tiveden.*

- *Obebyggda sammanhängande områden i anslutning till Tivedens nationalpark ska i första hand lämnas obebyggda för att säkerställa bevarandet av den upplevda orördheten i området.*

- *Enstaka enbostadshus kan uppföras intill Vätterns västra strandområde men ska inte på ett påtagligt vis påverka befintliga värden, riksintressen eller allmänhetens tillgång till Vättern negativt. Ny bebyggelse bör förstärka befintlig bebyggelsestruktur.*

- *Ny bostadsbebyggelse intill Vättern kan öka allmänhetens tillgång till områdets naturvärden såvida exploateringen sker på ett tillgängliggörande sätt. Denna typ av exploatering förespråkas.*

- *Enstaka enbostadshus kan tillkomma i delområdets västra delar men ska uppföras på ett sådant sätt att befintliga värden och den övergripande landskapsbilden i området inte påverkas på ett påtagligt negativt vis. Ny bebyggelse ska tillkomma på ett sådant sätt att det förstärker befintlig bebyggelsestruktur.*

- *Ny bebyggelse av enstaka bostäder eller fritidshus på lands- eller skogsbygden bör inte tillkomma med en sådan täthet att behovet av detaljplanering uppstår.*

- *Större sammansättningar av ny bebyggelse längs med Vättern kan tillåtas såvida utredningar tillhörande planläggningen kan påvisa att befintliga naturvärden, riksintressen, allmänna intressen och landskapsbilden inte påverkas på ett påtagligt negativt vis.*

- *Större sammansättningar av ny bebyggelse ska inte tillkomma i delområdets västra delar då detta riskerar att påverka den upplevda orördheten negativt. Dock bör nytillkommande bebyggelse kunna tillåtas i anslutning till befintliga bostadsområden eller sommarstugeområden, Välltorp är ett exempel på ett sådant.*

Förslag till ny översiktsplan för Askersunds kommun är fortsatt restriktiv mot bebyggelse inom Tivedenområdet. Det är i princip samma ambition som i generalplanen, fast formuleras på ett mer flexibelt sätt. Fritidsbebyggelsedistrikt försvinner som planeringsverktyg men förslag till översiktsplanen lyfter fortfarande fram en kontrollerad och hänsynsfull utveckling, vilket gör att dessa distrikt inte automatiskt blir byggbara bara för att generalplanen upphävs. En tydlig begränsning som Askersunds kommun gör i förslag till översiktsplanen är att ökad bebyggelse inte får uppstå i sådan täthet att detaljplan krävs. Upphävandet innebär därmed inte en friare exploatering. Genomförandet kan till och med innebära att restriktionerna för ny bebyggelse blir mer begränsad eftersom planeringsunderlaget är aktuellt och användbart.

SERVICE OCH NÄRINGS LIV

I Askersunds kommun del av generalplanens planområde finns idag en mindre andel service i tätorten Olshammar, som förskola, restaurang och småbåtshamn. Målsättningen i generalplanen är att varje basort som lägsta servicenivå ska ha en dagligvarubutik. Generalplanens målsättning om service bedöms inaktuell då förutsättningarna har förändrats. Platsens förutsättningar har förändrats och samhället har anpassat till andra behov.

I förslag ny översiktsplan för Askersunds kommun poängteras att fokus ligger i att värna om och ta vara på det Olshammar som redan finns. Olshammar är utpekad som en bostadsort eftersom det finns en avsaknad av bland annat livsmedelsbutik. En utökning av serviceutbudet bedöms inte direkt nödvändig i och med närheten till Askersunds tätort som har ett större utbud av service. I förslaget till översiktsplanen ställer sig Askersunds kommun positiva till en framtida utökning av serviceutbudet om möjligheterna för det uppstår. Vidare står det att ortens positiva utveckling bör planeras utifrån dess placering i direkt närhet till Tiveden och Vättern. Olshammar kommer därför fortsättningsvis bedömas som en ort med viktig koppling till Tiveden och Vättern även om Generalplan för centrala Tiveden upphävs.

Ett allmänt mål som tas upp i planbeskrivningen till Generalplan för Tiveden är att basnäringarna jordbruk, skogsbruk och fiske ska kunna leva kvar.

I förslag till ny översiktsplan presenteras generella riktlinjer för planering av markanvändning inom kommunen. Det står att Askersunds kommun ska bevara jordbruksmark så långt det är möjligt men med möjligheten att ianspråkta mindre områden av lägre kvalitet, där sammanhanget gör det lämpligt. Det är enbart på mindre jordbruksmarker inom eller i direkt anslutning till kommunens orter som en förändrad markanvändning föreslås.

Det finns ett antal företag inom besöksnäringen som bidrar till näringslivet. I förslag till ny översiktsplan klassas Tiveden som ett besöksmål med viktiga funktioner för natur och friluftsliv inom Askersunds kommun. Det understryks att fortsatt och utvecklad tillgänglighet är viktig för att natur- och friluftslivet även i framtiden ska kunna nyttjas av medborgarna. Det gäller främst goda och välplacerade parkeringsplatser samt möjligheten att med buss och/eller cykel kunna ta sig till delområdet. Det beskrivs att det finns ett behov av att utöka mängden ställplatser för campingfordon. En ökad mängd ställplatser bedöms öka möjligheten för besökare att ta del av de olika värdena i delområdet och samtidigt gynna det lokala näringslivet genom ett ökat kundunderlag.

Båtlivet präglar området och i översiktsplanen ges utrymme för hamnen i Olshammar att växa som centralpunkt. Det står i förslag till ny översiktsplan att båtlivet ska ges goda förutsättningar i området eftersom det rörliga friluftslivet till stor del baseras på det. Det framförs att god framkomlighet kombinerat med hänsyn till naturvärdena måste gå hand i hand för att området både ska kunna besökas och bevaras. I förslag till ny översiktsplan ges förslag på att i Olshammar anlägga en besöksentré för att hantera en ökande mängd besökare i delområdet och Vättern.

Upphävande av Generalplan för centrala Tiveden bedöms, utifrån service och näringsliv, inte bidra med några märkbara konsekvenser. Det bedöms som positivt att kommunens planeringsverktyg blir mer aktuellt till samhällets behov idag. Det finns fortfarande samma ambition på att utveckla och ta vara på besöksnäringen med hänsyn till naturvärdena i delområdet. Vidare framhävs Olshammar, likt i generalplanen, som en viktig ort för utvecklingen i delområdet.

KOMMUNIKATION

I Generalplan för centrala Tiveden framförs förslag om turistvägnät som ska binda samman utpekade basorter, aktivitetspunkter och utflyktsområden/-punkter. Det ska leda besökare till attraktiva målpunkter och passera genom attraktiva landskapspartier. Utmed dessa vägnät står det att det ska finnas rikligt med rastplatser. Bedömningen är att detta berör planering av besöksnäringen och inte kommunens markanvändning. Därför ska detta hanteras i det kommande kommunövergripande strategiska dokument.

Det står även i generalplanen att det bedöms angeläget, att inom ramen för den regionala busstrafiken, försöka finna former för kollektiva trafikförbindelser till Tivedenområdet. I förslag till ny översiktsplan bedöms fortsatt att kollektivtrafikförbindelserna är av stor vikt för att möjliggöra framtida transporter inom kommunen. Det gäller främst möjligheterna att med buss kunna ta sig till och från kommunens södra delar. Idag finns ingen linjetrafik som trafikerar sträckan Askersund-Olshammar. Vidare tydliggörs i förslag till översiktsplan att kommunikationer inom kommunen planeras i syfte att skapa möjlighet att ta sig till och från besöksmål. Anropsstyrd närtrafik kan spela en roll i detta, vid sidan av transporter med egen bil eller cykel.

Bedömning är att vissa frågor som generalplanen hanterar riskerar, som utveckling av turistvägnät och samordning kring besöksnäring, att bli mindre tydligt. Däremot ger upphävandet möjlighet att arbeta mer samlat och aktuellt genom att integrera frågor i mer ändamålsenliga strategier. Det kan i sin tur leda till bättre anpassning av dagens förutsättningar.

TEKNISK FÖRSÖRJNING

Ett upphävande av Generalplan för centrala Tiveden innebär inga konsekvenser eller förändringar gällande teknisk försörjning i området.

STÖRNINGAR, RISKER OCH SKYDD

Ett upphävande av Generalplan för centrala Tiveden innebär inga konsekvenser eller förändringar gällande störningar, risker och skydd i området.

RIKSINTRESSEN

Det finns ett flertal riksintressen som berörs av upphävandet. Vid ett upphävande förlorar staten till viss del insyn över utvecklingen av området. Även om riksintressen gäller enligt lag kan områdesbestämmelser ge ett mer konkret skydd i exempelvis lokalisering, utformning och markanvändning. Det är därmed viktigt att berörda riksintressen enligt både 3 kap. och 4 kap. MB hanteras och tillgodoses i kommunens pågående översiktsplanarbete samt efterföljande detaljplane- och bygglovshantering.

Upphävande av Generalplan för centrala Tiveden bedöms ha en positiv inverkan för hur samhällsplaneringen i området ska förhålla sig till de berörda riksintressena. Många av de riksintressen som berörs av planområdet har tillkommit efter att generalplanen antogs eller uppdateras. Översiktsplanens förhållande till riksintressena är därmed mer aktuella till dagens föreskrifter om de statliga intressena.

Riksintresse för rörligt friluftsliv Tiveden har Generalplan för centrala Tiveden som referens. Det betyder att riksintresset dragningsgränser sig likt planområdesgränsen för områdesbestämmelserna. Ett upphävande innebär att riksintressets referens är inaktuell. Det har negativa konsekvenser avseende läsbarheten. Det finns behov av att tydliggöra detta i riksintressets föreskrifter. Länsstyrelsen behöver uppdatera kartunderlag och beskrivningar. Gränsdragningen av riksintresset för rörligt friluftsliv

Tiveden bedöms fortsatt aktuellt eftersom värdena inom området kvarstår även om områdesbestämmelserna upphävs.

ANDRA STATLIGA INTRESSEN

Ett upphävande av Generalplan för centrala Tiveden innebär inga konsekvenser eller förändringar gällande andra statliga intressen i området. Detta avser strandskydd, områden med höga naturvärden, byggnadsminnen och andra skydd för kulturmiljö samt vattenskyddsområde.

MILJÖKVALITETSNORMER

Ett upphävande av Generalplan för centrala Tiveden innebär inga konsekvenser eller förändringar gällande miljökvalitetsnormer i området.

UNDERSÖKNING AV BETYDANDE MILJÖPÅVERKAN

Enligt PBL kap. 4 34 § ska en miljökonsekvensbeskrivning upprättas om planens genomförande kan antas medföra betydande miljöpåverkan. En behovsbedömning har upprättats för att se om upphävande av områdesbestämmelserna medför betydande miljöpåverkan eller inte.

Upphävande av områdesbestämmelserna bedöms inte medföra betydande miljöpåverkan. Upphävandet bedöms inte påverka området negativt. Kommunens granskningsförslag till översiktsplan samt de statliga intressen och andra skydd av natur- och kulturvärden bedöms ge goda förutsättningar för en bra och balanserad utveckling inom det område som berörs av generalplanen.

En miljöbedömning med tillhörande miljökonsekvensbeskrivning enligt PBL 4 kap. 34 §, kommer därför inte att upprättas.

Ett särskilt beslut ska tas om upphävandet har betydande miljöpåverkan eller inte. Detta särskilda beslut togs samtidigt som beslutet togs om att skicka ut detta upphävande för granskning.

FÖRENLIGHET MED MILJÖBALKEN

Upphävandet av områdesbestämmelserna bedöms inte innebära någon konflikt med riksintressen eller andra allmänna intressen. Eftersom generalplanen är inaktuell är bedömningen att ett upphävande innebär bättre förutsättningar för en balanserad utveckling av Tivedenområdet.

Upphävandet av områdesbestämmelserna bedöms därför vara förenlig med intentionerna om god hushållning med mark- och vattenområden i MB 3 kap. 1 §.

REGIONALA INTRESSEN OCH MELLANKOMMUNALA INTRESSEN

Ett upphävande av Generalplan för centrala Tiveden innebär negativa konsekvenser för samverkan mellan de tre kommunerna Askersunds kommun, Laxå kommun och Karlsborgs kommun vad gäller utvecklingen av Tivedenområdet. Generalplan för centrala Tiveden är ett kommunövergripande ställningstagande om samhällsplaneringen för Tivedenområdet. I samband med att Askersunds kommun upphäver del av generalplan frångår kommunen från denna samverkan. Upphävande av Generalplan för centrala Tiveden för de delar som gäller för Askersunds kommun ska ske i nära samråd dessa tre kommuner emellan.

Askersunds kommun avser att delta aktivt i framtagandet av ett kommunöverskridande dokument för att samverka utvecklingen av Tivedenområdet. Det bedöms vara ett viktigt tillägg för planeringen av friluftsliv och turism som i stället kommer öka samverkan.

ÖVERSIKTSPLAN FÖR ASKERSUNDS KOMMUN

Upphävandet av Generalplan för centrala Tiveden, för de delar som ligger inom Askersunds kommun, beslutas i samband med att förslaget till Översiktsplan 2050 antas. Detta innebär att översiktsplane-förslaget, tillsammans med statliga intressen och andra skydd för olika värden samt gällande detaljplaner, blir styrande för myndighetsutövningen inom Tivedenområdet.

DETALJPLANER INOM PLANOMRÅDET

Upphävandet av områdesbestämmelserna bedöms inte påverka förutsättningarna för gällande detaljplaner inom planområdet. Två av de gällande detaljplanerna antogs innan generalplanen togs fram. En av detaljplanerna hänvisar till generalplanen men har bedömts inte påverka generalplanens intentioner vid genomförandet.

ÖVRIGA KOMMUNALA POLICIES, PROGRAM ELLER MOTSVARANDE

Upphävandet av områdesbestämmelserna bedöms inte påverka förutsättningarna för kommunala policys, program eller motsvarande för natur, kulturmiljö, besöksnäring eller andra relevanta aspekter för Tivedenområdet.

AVTAL OCH ÖVERENSKOMMELSER

Överenskommelser och avtal som träffades i samband med framtagandet av generalplanen bedöms upphört att gälla alternativt vara inaktuella och därmed inte påverkas av upphävandet av generalplanen.

FASTIGHETSRÄTTSLIGA KONSEKVENSER

Ett upphävande av Generalplan för centrala Tiveden innebär inga konsekvenser eller förändringar gällande fastighetsbildning eller andra fastighetsrättsliga frågor i området.

Planeringsunderlag

I detta avsnitt redovisas det planeringsunderlag som använts vid arbetet med upphävandet av generalplanen. Syftet är att det ska vara tydligt vilka handlingar som legat till grund för upphävandet. De flesta underlagen är redovisade i avsnitten *Planeringsförutsättningar* och *Konsekvenser av planens genomförande*.

STATLIGA PLANERINGSUNDERLAG

Statliga planeringsunderlag har hämtats från Samhällsbyggnad Sydnärkes digitala informationskarta. Informationen finns tillgängliga på Länsstyrelsen Örebro läns hemsida.

KOMMUNALA PLANERINGSUNDERLAG

Översiktsplan

Askersunds gällande översiktsplan antagen 2016-02-29 inklusive fördjupningar finns tillgängliga på www.askersund.se.

Askersunds granskningsförslag till ny översiktsplan finns tillgänglig på www.askersund.se.

Detaljplan

Samtliga berörda detaljplaner finns tillgänglig på www.askersund.se.

Undersökning om betydande miljöpåverkan

Till upphävande av områdesbestämmelserna tillhör Undersökning om betydande miljöpåverkan.

Dokumentet togs fram december 2024 och finns lagrat hos Samhällsbyggnad Sydnärke. Efter beslut om upphävande finns dokumentet även att tillgå i Askersunds kommuns diariesystem.

Medverkande i planarbetet

Planhandlingarna har upprättats av Samhällsbyggnad Sydnärke

Cloe Bender
Planarkitekt

Rickard Andersson
Samhällsbyggnadschef